
BILANCIO SOCIALE 2017



COMMERCianti INDIPENDENTI ASSOCIATI
SOCIETÀ COOPERATIVA

ASSOCIATA
 **CONAD**
Persone oltre le cose

BILANCIO SOCIALE 2017

**Nessun uomo è un'isola, ▪
completo in se stesso; ▪ ogni
uomo è un pezzo del continen-
te, ▪ una parte del tutto. ▪ Se
anche solo una zolla ▪ venisse
lavata via dal mare, ▪ l'Europa
ne sarebbe diminuita, ▪ come
se le mancasse un promonto-
rio, ▪ come se venisse a man-
care ▪ una dimora di amici
tuoi, ▪ o la tua stessa casa. ▪
La morte di qualsiasi uomo mi
sminuisce, ▪ perché io sono
parte dell'umanità. ▪ E dunque
non chiedere mai ▪ per chi
suona la campana: ▪ suona
per te.**

John Donne, 1623



COMMERCianti INDIPENDENTI ASSOCIATI
SOCIETÀ COOPERATIVA

ASSOCIATA
 **CONAD**
Persone oltre le cose



BILANCIO SOCIALE 2017

1. L'IDENTITÀ	4
2. I NUMERI	8
3. LE PERSONE	16
4. LA PARTECIPAZIONE	20
5. IL MERCATO	24
6. I SERVIZI	28
7. LE COMUNITÀ	32



Il 2017 è stato un anno importante per la nostra Cooperativa: grazie al lavoro di tutti, abbiamo potuto registrare, in controtendenza rispetto al contesto, una crescita oltre le nostre previsioni di budget, con i costi tenuti sapientemente sotto controllo. I timidi segnali di ripresa dell'economia italiana sono stati altalenanti, anche in conseguenza di una perdurante incertezza politica oltre che economica, tipica non più solo degli Stati nazionali, ma anche dell'Europa intera e di grandi Paesi oltreoceano.

I risultati positivi che Commercianti Indipendenti Associati ha avuto nell'anno trascorso ci fanno essere fiduciosi per il 2018, anche se siamo ben consapevoli che non devono portarci ad adagiarci troppo su quanto ottenuto, facendoci dimenticare le nuove sfide e gli obiettivi ulteriori verso i quali siamo proiettati.

La concorrenza è sempre più articolata e passa anche da quei competitor che operano in spazi nuovi e spesso deregolamentati. Stanno affacciandosi progressivamente nel nostro Paese insegne fino a oggi per noi sconosciute, che si inseriscono in mercati che rischiano di cannibalizzarsi sempre più. D'altra parte il consumatore è ancora più attento, esigente, informato. Ci richiede un livello di servizio e competenza rispetto ai quali non possiamo farci trovare impreparati.

In tutto questo contesto, noi continuiamo a fare la nostra corsa, che ci avvicina al traguardo prestigioso del 2019, quando festeggeremo sessant'anni di vita.

Continuiamo a credere che la forma cooperativa che ci ha contraddistinto dalle origini si sia rivelata valida e ancora efficace: il nostro modello è uno dei pochi, anzi probabilmente l'unico nella Gdo, che possa vantare un gruppo di tanti imprenditori radicati nei propri quartieri, nei paesi e nelle città, dai quali viene la distintività che ci caratterizza. Abbiamo creato nel tempo rapporti autentici con le nostre comunità, sulle quali vogliamo continuare a investire, nella piena convinzione che i nostri soci e la rete dei negozi non siano "isole", ma parti integranti del tessuto sociale, economico e culturale.

È con questa consapevolezza che i nostri soci aprono ogni giorno il loro negozio, certi che quanto stanno facendo abbia un valore condiviso che va oltre il singolo e che concorre a una dimensione di bene condiviso.

A loro e a noi tutti, quindi, un augurio di buon lavoro per quel tanto che insieme potremo ancora fare per gli anni che ci aspettano.

L'AMM. DELEGATO
Luca Panzavolta

IL PRESIDENTE
Maurizio Pelliconi



1. L'IDENTITÀ

COMMERCANTI, IMPRENDITORI, COOPERATORI

La caratteristica che contraddistingue Commercianti Indipendenti Associati è quella di essere fatta di soci che sono **commercianti, imprenditori e operatori**. Una natura "triplice" che ha saputo superare la dimensione individuale, tipica del commercio. Pur restando formalmente distinti e indipendenti, gli imprenditori dettaglianti hanno trovato infatti un tratto distintivo e qualificante nella forza del mettersi insieme, scegliendo per questo la forma cooperativa.

Nel 1959 fu grazie all'intuizione di dieci botteganti forlivesi (cinque donne e cinque uomini) che il nucleo originario dell'attuale Cooperativa prese vita a Forlì con il nome di Cafe, Cooperativa di Approvvigionamento Fra Esercenti. Da allora, un percorso di crescita attraverso successive fusioni ha portato alla dimensione attuale sovraregionale, che estende la presenza dal Friuli Venezia Giulia al Veneto, alla Romagna e San Marino, fino alla parte settentrionale delle Marche.

La Cooperativa – da Statuto - è retta e disciplinata dai principi della **mutualità** senza fini di speculazione privata (art. 4).

Lo scopo mutualistico che i soci operatori intendono perseguire è quello di ottenere, tramite la gestione in forma associata, le migliori condizioni economiche e professionali a favore delle imprese dei soci.

Commercianti Indipendenti Associati aderisce alla **Lega delle Cooperative** e alla **ANCD**, Associazione nazionale cooperative dettaglianti, strutture che svolgono attività di rappresentanza in ambito economico e di settore.

1. L'IDENTITÀ

IL SISTEMA CONAD

Quello di Conad è un sistema articolato su tre livelli: i **soci imprenditori dettaglianti** ne costituiscono le fondamenta, mentre il secondo livello è quello delle **cooperative** alle quali hanno dato vita e alle quali aderiscono (oggi in tutto sono sette, una delle quali è appunto Commercianti Indipendenti Associati).

A loro volta le Cooperative sono socie del **Consorzio Nazionale Conad**, con sede a Bologna: era il 1962 quando nacque e da allora Conad è diventata una delle insegne leader nel panorama della grande distribuzione organizzata italiana, con una presenza capillare e articolata fatta di una rete di oltre 3.000 negozi in tutta Italia.

Anche sullo scenario europeo Conad è presente ormai da anni, con partnership che la vedono protagonista insieme ad alcune delle principali sigle della Gdo: dal 2015 è attiva Alidis, alleanza internazionale dei distributori che riunisce, oltre a Conad, Colruyt, Coop Suisse, Edeka, Erosky e Intermarchè e opera attraverso Agecore (alleanza strategica internazionale).



1° LIVELLO

soci imprenditori, titolari dei punti vendita

2° LIVELLO

le 7 cooperative, centri di acquisto e distribuzione, articolate su base sovraregionale

3° LIVELLO

Consorzio Nazionale Conad, centro di servizi marketing e comunicazione per tutto il sistema

LE SOCIETÀ DI SISTEMA

Nel corso degli anni sono state messe a punto alcune società che integrano i servizi offerti alla rete dei negozi soci di Commercianti Indipendenti Associati.

CCS

offre servizi amministrativi, di controllo di gestione e informatici ai negozi e alle immobiliari, occupando 65 persone;

GESTIONE CARTE CONAD

gestisce a livello nazionale le carte di pagamento e le prepagate; vi lavorano 11 persone;

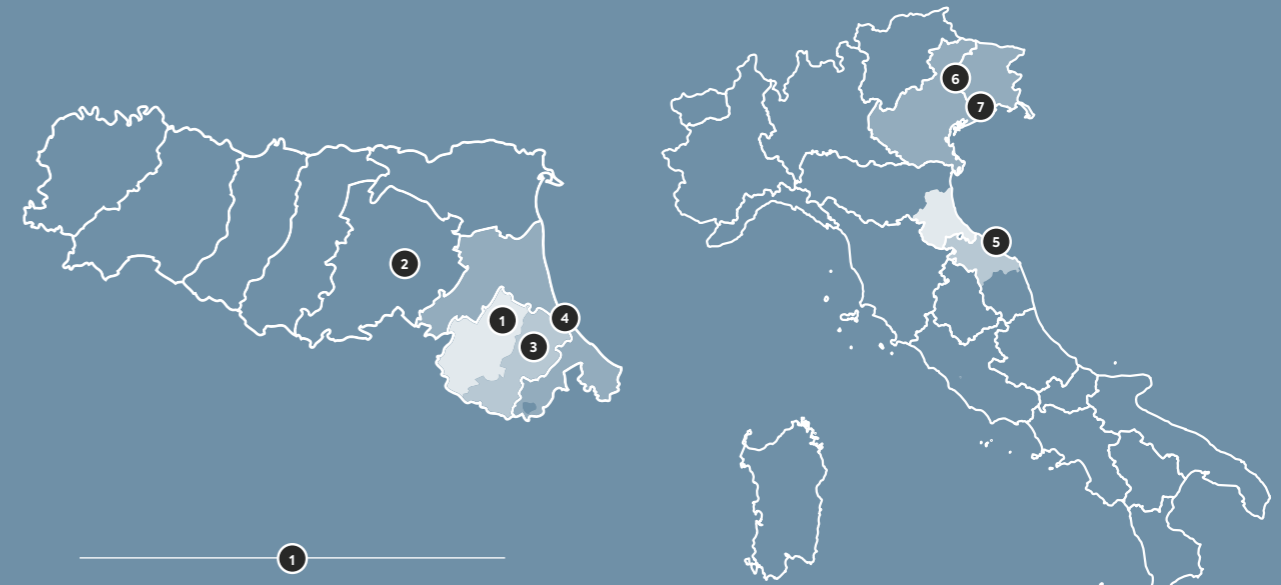
COFIRO

è la società che si occupa dei servizi finanziari ai soci; vi lavorano 4 persone;

COROGA

concede parte delle garanzie per l'accesso al credito dei soci presso le banche.

STORIA E LUOGHI DI COMMERCianti INDIPENDENTI ASSOCIATI



23 SETTEMBRE **1959**

a Forlì nasce CAFE,
Cooperativa di Approvvigionamento
tra Esercenti

13 MAGGIO **1962**

è costituito a Bologna
il Consorzio Nazionale Dettaglianti,
CONAD

ANNI **'70**

fusione tra cooperativa
di Forlì e di Cesena e
nascita di Mercurio Romagna

ANNI **'80**

fusione tra le cooperative
di Forlì, Rimini, Ravenna:
nasce Conad Romagna (1988)

ANNI **'90**

Conad Romagna Marche
nasce dalla fusione tra cooperativa
romagnola e Conad Fano (1995)

2005

la fusione tra Conad Romagna Marche
e Conad Friulveneto dà vita a
Commercianti Indipendenti Associati

2014-2015

acquisizione negozi Billa
e Coop Operaie
e consolidamento in FriulVeneto



2. I NUMERI

QUOTA DI MERCATO
TERRITORIO
COMM.IND.ASS.

12,9%

QUOTA DI MERCATO
ROMAGNA E MARCHE

31,5%

QUOTA DI MERCATO
CANALE SUPERMERCATO
COMM.IND.ASS.

21,2%

fonte Nielsen

LA COOPERATIVA OGGI

Il mercato della Gdo si conferma, in Italia, fortemente frammentato: a comporlo sono tante insegne, che detengono quote percentualmente non preponderanti, come accade al contrario in altri Paesi.

Con il suo 12,5%, Conad è il secondo player nello scenario nazionale, con una leadership rafforzata nei supermercati (al 21,5%) e circa 8,5 milioni di acquirenti che settimanalmente fanno la spesa in un negozio Conad.

La quota di mercato Commercianti Indipendenti Associati, nel suo territorio di competenza, nel 2017 era al 12,9%; deriva da una diversa presenza tra le zone "storiche" (soprattutto Romagna e in parte le Marche), in cui è leader, e i territori di più recente consolidamento (come Veneto e Friuli Venezia Giulia, dove ci sono margini importanti di crescita ulteriore).

Da Ravenna ad Ancona la presenza Conad si attesta al 31,5% (dato Nielsen), superando il 47% nel canale Supermercato, che si conferma quello in cui l'insegna ha il primato nel territorio ricordato.

Il cliente dei negozi associati CIA è fedele, soddisfatto e propenso al passaparola: lo ha rivelato l'indagine condotta nel 2017 (con oltre 33.000 interviste alla barriera casse), che fotografa una predilezione del negozio Conad per la spesa principale e un complessivo apprezzamento del servizio, compresi i prodotti a marchio e la Conad Card. Freschi, gastronomia e assortimento hanno margini di miglioramento ulteriore.

2. I NUMERI

PATRIMONIO E CAPITALE SOCIALE

Le vendite alle casse dei negozi della rete sono state nel 2017 pari a **1,5 miliardi** di euro, in crescita sul precedente anno. Tale dato arriva a circa 1,6 miliardi considerando anche i corner (ottico, parafarmacie, petstore, ristobar, distributori).

Le vendite da Commercianti Indipendenti Associati ai soci sono state pari a **1,094 miliardi** di euro.

I costi operativi totali si sono mantenuti contenuti (2,68%) e al di sotto di quanto preventivato; anche nel 2017 hanno inciso in positivo sia il risparmio nel costo del personale, che i più generali effetti della spending review interna attuata in Cooperativa.

Il patrimonio supera i **671 milioni** di euro; l'utile netto realizzato è di oltre **30 milioni** di euro. Le riserve salgono a oltre **542 milioni**, mentre il capitale sociale si attesta a più di **98 milioni** di euro.

Si rafforza quindi la già ottima solidità patrimoniale della Cooperativa, base fondamentale per garantire all'intero sistema la possibilità di guardare al futuro con ottimismo e con risorse utili a promuovere ulteriore sviluppo.

	Capitale Sociale	Riserve	Utile	Patrimonio Netto
2017	98.551.499	542.407.911	30.421.988	671.381.398
2016	97.485.127	514.539.585	37.579.826	649.604.538
2015	89.766.257	487.284.370	37.205.423	614.256.050
2014	87.771.064	466.608.176	29.195.140	583.574.380
2013	81.495.702	446.025.683	31.979.141	559.500.526
2012	72.413.075	421.366.016	36.180.553	529.959.644
2011	61.043.566	400.767.333	30.715.308	492.526.207
2010	54.786.426	376.276.493	33.445.981	464.508.900
2009	51.536.409	354.327.290	30.525.152	436.388.851
2008	47.855.480	328.054.549	34.999.763	410.909.792
2007	44.738.617	306.200.489	28.951.626	379.890.732

COMPOSIZIONE DEL VALORE AGGIUNTO

Valore della produzione	1.191.231.848 euro
Costi intermedi della produzione	- 1.108.610.436 euro
Valore aggiunto caratteristico lordo	82.621.412 euro
Componenti accessori e straordinari:	
Saldo gestione accessoria	22.793.812 euro
Saldo componenti straordinari	4.189.792 euro
Valore aggiunto globale lordo	109.605.016 euro
Ammortamenti della gestione	- 22.780.491 euro
Valore aggiunto globale netto	86.824.525 euro

1 REMUNERAZIONE DEI SOCI

42,7%

37.087.114 euro

2 REMUNERAZIONE DELL'AZIENDA

24,5%

21.289.140 euro

3 REMUNERAZIONE DEL PERSONALE

21%

18.205.063 euro

4 REMUNERAZIONE PUBBLICA AMMINISTR.

10,3%

8.978.934 euro

5 FONDO MUTUALISTICO SVILUPPO COOPERAZIONE

0,8%

681.239 euro

6 LIBERALITÀ ESTERNE

0,7%

583.035 euro

IL VALORE AGGIUNTO GENERATO E LA SUA DISTRIBUZIONE

Nel corso del 2017 il valore aggiunto creato dalla Cooperativa è stato pari a **86.824.525** euro: questo valore fa riferimento alle risorse che Commercianti Indipendenti Associati ha destinato alla remunerazione degli attori coinvolti nell'attività.

È in sostanza un indicatore della ricchezza prodotta e riversata sul territorio.

A comporre il valore aggiunto, dalla riclassificazione del conto economico, concorrono queste voci:

- **remunerazione dei soci** (42,7%), consistono in rivalutazione del capitale sociale, ristorni, premi, sconti sull'acquistato
- **remunerazione dell'azienda** (24,5%), ovvero le risorse destinate a consolidare la Cooperativa e messe a riserve indivisibili
- **remunerazione del personale** (21%), quindi le retribuzioni dei lavoratori
- **remunerazione della pubblica amministrazione** (10,3%), composta da tasse e imposte
- **Fondo mutualistico per lo sviluppo della cooperazione** (versamento del 3% degli utili aziendali come da Legge 59/1992): incide per lo 0,8%
- **Liberalità esterne** (pari allo 0,7%), comprende le risorse destinate a iniziative di mutualità verso l'esterno, a sostegno dei territori, con liberalità a favore dello sport, della cultura, della solidarietà.



2. I NUMERI

SOCI, NEGOZI, TERRITORI

Al 31 dicembre 2017 erano associate in Cooperativa 157 società (persone giuridiche). Il numero totale dei soci persone fisiche ammontava invece a 503.

Il socio è l'imprenditore cooperatore che gestisce uno o più negozi Conad, in un rapporto di scambio mutualistico con la cooperativa, dalla quale acquista la quasi totalità delle merci. Questo dato, detto "fedeltà" (che si traduce in "mutualità prevalente" dal lato della Cooperativa), è rimasto negli anni attestato a valori molto alti (nel 2017 circa al 98%).

La rete associata a Commercianti Indipendenti Associati si conferma caratterizzata per la maggior parte da negozi di metrature medio-piccole (superficie media sotto gli 800mq). Nel 2017 era composta da 222 punti vendita, presenti in Romagna (FC, RA, RN), San Marino, Marche (PU e parte di AN), Veneto (RO, BL, VE, PD, TV) e Friuli Venezia Giulia (PN, UD, GO, TS).

SOCI

157 SOCIETÀ
Persone Giuridiche

503 SOCI
Persone Fisiche

TOTALE PUNTI VENDITA

222
165.457 mq.

CONAD
IPERMERCATO

3

21.500 mq.

CONAD
SUPERSTORE

28

45.742 mq.

CONAD

62

49.108 mq.

CONAD
CITY

116

38.256 mq.

CONAD
SPESA FACILE

13

10.851 mq.

NUOVI FORMAT

Nel corso degli anni la rete dei negozi aderenti a Commercianti Indipendenti Associati si è arricchita di una serie di servizi specifici, vale a dire veri e propri "corner" a marchio Conad, interni o limitrofi ai punti vendita, specializzati e fortemente concorrenziali sul mercato.

Che si tratti di distributori di carburante, di parafarmacie, di bar e ristoranti o di ottici, questi servizi hanno registrato un sempre crescente apprezzamento da parte della clientela, al punto da essersi arricchiti nel tempo anche di format nuovi.

È stato il caso nel 2017 del primo **Petstore Conad**, aperto ad aprile presso il Centro commerciale Le Cicogne a Faenza. Un secondo è stato realizzato a ottobre 2017 presso l'Iper di Rimini.



DISTRIBUZIONE SUL TERRITORIO PUNTI VENDITA RETE COMMERCianti INDIPENDENTI ASSOCIATI

al 31/12/2017



2. I NUMERI



RISTRUTTURAZIONI E APERTURE

Anche nel 2017 si è confermato intenso il calendario di interventi sui negozi della rete, tra ristrutturazioni integrali e parziali, inserimenti di reparti, cambi insegna e nuove aperture, per un investimento complessivo della Cooperativa e dei soci attorno ai 51 milioni di euro.

In alcuni casi si è trattato di interventi di migliorie e ammodernamento, in altri di ristrutturazioni totali e complessive, che hanno contribuito alla riqualificazione dei punti vendita.

Due i negozi che hanno aperto i battenti ex novo nel corso dell'anno: il 14 febbraio a Forlì è stato inaugurato il **Superstore nel quartiere Cava**, un negozio di 1.400 metri quadrati inserito in un intervento di complessiva riqualificazione urbanistica. A distanza di pochi mesi, il 27 aprile è stata la volta del **Conad di Osimo (AN)**, punto vendita di dimensioni poco inferiori, con annesso bar Con Sapore.

Da segnalare anche tra le novità l'apertura a Faenza, tra marzo e aprile, del bar Con Sapore a fianco del negozio **Cofra Faenza 1** e il primo **Petstore** della rete Commercianti Indipendenti Associati, presso il centro **Le Cicogne**.

La ristrutturazione della rete di vendita è una delle leve più importanti per il progredire del fatturato.



INVESTIMENTI 2017
COOPERATIVA E SOCI

51
MILIONI
di euro

PIANO SVILUPPO
2018-2020

320
MILIONI
di euro

INTERVENTI ANNO 2017

GENNAIO - FEBBRAIO

Cambio insegna e passaggio di canale Spesa Facile Grigoletti (PN)
Cambio insegna Conad City Codeas (RN)
Ristrutturazione parziale Conad La Fontana (RA)
Cambio insegna e passaggio di canale Spesa Facile Pozzuolo del Friuli (UD)
Ristrutturazione parziale Conad Superstore Duino (TS)
Ristrutturazione parziale Conad Superstore San Vito (PN)
Ristrutturazione parziale Conad Cpda via Fossa, Bagnacavallo (RA)
Ristrutturazione parziale Conad Superstore Cpda Albergone, Bagnacavallo (RA)
Ristrutturazione parziale e cambio gestione Conad Domio (TS)
Ristrutturazione parziale Conad City, Ancona
Apertura nuovo Conad Superstore La Cava, Forlì
Ristrutturazione totale Conad Pinarella Cesenatico (FC)
Cambio insegna Spesa Facile Sottomarina (VE)
Ristrutturazione Conad City S&D Lido, Venezia

MARZO - APRILE

Cambio insegna e passaggio di canale Spesa Facile Fabriano (AN)
Cambio canale Conad Primavera Fano (PU)
Apertura nuovo Bar Con Sapore Conad Cofra Faenza 1 (RA)
Ristrutturazione parziale e cambio insegna Conad Cervia (RA)
Ristrutturazione totale Conad Aviano (PN)
Ristrutturazione totale e cambio gestione Conad City Tavullia (PU)
Apertura nuovo Pet Store Cofra Cicogne Faenza (RA)
Ristrutturazione parziale Conad Superstore Bengasi, Forlì
Ristrutturazione parziale Conad City Gorizia
Ristrutturazione totale Conad Superstore Ponte Abbadesse, Cesena
Ristrutturazione parziale Conad City Gatteo Mare (FC)
Apertura nuovo Conad, Osimo (AN)

MAGGIO - GIUGNO

Ristrutturazione parziale Conad Superstore, Carmignano (PD)
Ristrutturazione parziale Conad City, Sant'Agata Feltria (RN)
Ristrutturazione parziale Conad, Savignano (FC)
Ristrutturazione parziale Conad Superstore, Porcia (PN)
Ristrutturazione parziale Conad City, Acqualagna (PU)
Ristrutturazione parziale Conad Superstore, Legnaro (PD)
Ristrutturazione parziale Conad City Regnoli, Forlì
Ristrutturazione parziale Spesa Facile, Rovigo
Ristrutturazione parziale Conad City San Martino, Forlì

LUGLIO - AGOSTO

Ristrutturazione parziale Conad City, Orciano (PU)
Ristrutturazione totale Conad City Garibaldi, Faenza (RA)
Ristrutturazione parziale Conad Superstore Montefeltro, Urbino

SETTEMBRE - OTTOBRE

Ristrutturazione parziale e cambio gestione Conad City S&D Foro Annonario, Cesena
Ristrutturazione totale Conad Superstore Cofra Cicogne, Faenza (RA)
Ristrutturazione parziale Conad City Ronta, Cesena (FC)
Cambio insegna e cambio gestione Spesa facile, Savignano (FC)
Ristrutturazione parziale Conad Ipermercato Le Befane, Rimini
Ristrutturazione totale e cambio insegna Conad Pesaro Il Porto (PU)
Ristrutturazione parziale Conad Senigallia (AN)
Ristrutturazione parziale Conad City 3 C Conselice (RA)
Ristrutturazione parziale Conad Primavera, Fano (PU)

NOVEMBRE - DICEMBRE

Ristrutturazione parziale Conad Stadium, Forlì
Ristrutturazione parziale Spesa Facile, Sistiana (TS)
Ristrutturazione parziale Conad Superstore Ponzano (TV)
Ristrutturazione totale Conad Pergola (PU)
Ristrutturazione parziale Conad Nello, Predappio (FC)
Ristrutturazione parziale Conad City Center Spesa, Castelvolognese (RA)
Ristrutturazione parziale Conad Center Spesa, Castelvolognese (RA)
Ristrutturazione parziale Conad City Sapori Moderni, Rimini
Ristrutturazione totale Conad via Cesarea, Ravenna
Ristrutturazione parziale Conad Superstore 900, Pesaro





3. LE PERSONE

LAVORATORI
DELLA COOPERATIVA

323

276 uomini / 47 donne

DIRIGENTI
QUADRI
IMPIEGATI
OPERAI
APPRENDISTI

7
49
61
205
1

+ 3 collaboratori

CONTRATTI A TEMPO
INDETERMINATO

94%

IL LAVORO IN COOPERATIVA

Il personale della Cooperativa è uno dei portatori d'interesse principale, insieme ai soci, ai consumatori, ai fornitori, ai territori con le varie collettività presenti e all'intero sistema Conad (come da Codice Etico di Commercianti Indipendenti Associati).

Le risorse umane sono l'elemento che garantisce continuità generazionale, sviluppo e capacità innovativa all'azienda e la loro valorizzazione passa attraverso attività di formazione, promozione del merito e sviluppo delle professionalità e delle competenze.

La correttezza nei rapporti personali e le logiche operative impostate sull'integrazione e collaborazione interfunzionale, sulla responsabilizzazione delle persone, sullo spirito di squadra e sul rispetto dei rapporti gerarchici e funzionali sono alla base del lavoro quotidiano di ogni area aziendale.

Al 31 dicembre 2017 la forza lavoro di Commercianti Indipendenti Associati ammontava a **323 persone** (più 3 collaboratori), con una crescita sul precedente anno (nel 2016 erano 313). Le altre società del sistema davano occupazione alla stessa data a 80 lavoratori; il dato complessivo della Cooperativa e delle realtà di servizi si attestava quindi a quota **403 unità**.

Si conferma la stabilità del tipo di occupazione, poiché circa il 94% dei contratti è a tempo indeterminato (risultano marginali i tempi determinati, spesso legati a nuovi ingressi). Percentualmente in totale le donne sono il 26%; su questo dato incide l'alto numero degli addetti della logistica, per la quasi totalità rappresentato da uomini.

3. LE PERSONE

OCCUPATI PUNTI VENDITA
SOCI + ADDETTI

6.451
persone

UOMINI

35%

2.269 persone

DONNE

65%

4.182 persone

IL LAVORO NEI NEGOZI

I 222 negozi della rete davano occupazione (al 31/12/2017) a **6.451 persone**. Nel numero sono ricompresi gli addetti (part-time e full time) e i soci persone fisiche che lavorano dentro il punto vendita. I primi (addetti) erano 5.948, mentre i soci ammontavano a 503.

La forma contrattuale prevalente, anche nella rete associata, è quella del contratto a tempo indeterminato, garanzia di continuità occupazionale in uno scenario economico che non registra ancora grandi inversioni di tendenza del mercato occupazionale, che si conferma instabile e discontinuo nel nostro Paese.

L'età media degli occupati si attestava attorno ai 39 anni, a riprova dell'ingresso di giovani a fianco di occupati di più lunga esperienza, in un ricambio generazionale che assicura continuità all'attività imprenditoriale. Questo dato è confermato anche dai contratti di apprendistato, grazie ai quali tanti giovani si sono avvicinati al mondo del lavoro nella grande distribuzione organizzata.

Sul versante della rappresentanza di genere, le donne continuano a essere percentualmente prevalenti, a quota 65% rispetto agli uomini.

Da segnalare, infine, le positive esperienze di alternanza scuola-lavoro che in tanti negozi vengono svolte, consentendo ai giovani delle scuole superiori una opportunità di entrare a contatto con il mondo del lavoro in un settore come quello del commercio al dettaglio organizzato in forma cooperativa, specificità propria della realtà Conad.



TOTALE OCCUPATI DEL SISTEMA
soci, addetti punti vendita, Cooperativa e Società

6.854
persone

2.568 uomini

4.286 donne

LA FORMAZIONE

“Le risorse umane costituiscono un bene aziendale essenziale; il loro sviluppo rappresenta un fattore fondamentale per il consolidamento della crescita e della continuità del sistema. La Cooperativa si impegna ad attuare programmi di **aggiornamento e formazione** per valorizzare le professionalità, accrescere le competenze acquisite e garantire il miglior servizio ai propri associati e alla loro clientela” (dal Codice Etico di Commercianti Indipendenti Associati).

Anche nel corso del 2017 è stata intensa l'attività di formazione promossa dalla Cooperativa verso la rete degli associati e a vantaggio dei dipendenti. Sono stati proposti percorsi di aggiornamento per i referenti di reparti (carne, deperibili, pesce), con lezioni di aula alternate ad attività di cucina o visite in magazzino e ai fornitori. Un percorso articolato, con fondi regionali, è stato svolto per i negozi del Veneto, con una formazione capillare su tutti i reparti e su tematiche trasversali (dal market alla gestione del team).

È stato inoltre proposto, come novità, un percorso di conoscenza e valorizzazione dei vini e delle birre in area romagnola e marchigiana (nel 2018 esteso al resto della rete). Corsi aziendali mirati sono stati svolti dalle società di più recente costituzione o impegnate in ristrutturazioni significative; a questi si sono aggiunti gli ormai consolidati corsi per capi negozio, che hanno portato in aula sia nuovi partecipanti, sia una parte di quanti avevano già svolto la formazione. Sul versante della Cooperativa sono stati realizzati vari corsi di aggiornamento tematici e di team building. Circa il 70% delle docenze sono affidate a professionisti esterni, il 30% al personale di cooperativa.

FORMAZIONE
oltre **1.200**
ore di formazione





4. LA PARTECIPAZIONE

SOCI ISCRITTI

157

al 31/12/2017

persone giuridiche

INCONTRI CONSIGLIO
DI AMMINISTRAZIONE

11

PRESENZA MEDIA
CONSIGLIERI

93%

LA GOVERNANCE

Le caratteristiche che contraddistinguono le società cooperative, e quindi anche Commercianti Indipendenti Associati, sono la **centralità del socio** e la sua **partecipazione democratica** alla vita dell'impresa.

Al 31 dicembre 2017 risultavano iscritti a libro soci **157 soci**.

I soci persone fisiche sono complessivamente 503, dettaglianti gestori di punti vendita a insegna Conad che partecipano direttamente alla vita della Cooperativa, portando il loro contributo in termini di idee e proposte: ciò si realizza in occasione delle **assemblee** ordinarie e straordinarie, ma soprattutto nelle **Commissioni Commerciali**, organizzate in tavoli tematici specifici.

L'**Assemblea dei soci** è l'organo amministrativo e di controllo, come previsto da Statuto. L'ammissione a socio è finalizzata "allo svolgimento *effettivo* dello scambio mutualistico e alla *effettiva* partecipazione del socio all'attività della Cooperativa".

La **mutualità**, nel caso di Cia, è totale, poiché la vendita di merci dalla Cooperativa si realizza unicamente verso i propri associati.

Il **Consiglio di Amministrazione** è l'organo esecutivo, che ha il compito di gestire l'attività della Cooperativa e attuare le strategie e le azioni utili al raggiungimento degli obiettivi aziendali.

È composto per la quasi totalità di soci (unica eccezione è la figura dell'Amministratore Delegato/Direttore) e registra percentuali di presenza dei consiglieri del 93%, che attestano l'impegno e la responsabilità con i quali i soci chiamati a questo ruolo adempiono alla loro funzione di gestione della Cooperativa.

4. LA PARTECIPAZIONE



LA PARTECIPAZIONE DEMOCRATICA

Nel corso del 2017 si sono svolte una assemblea dei soci e una convention. La partecipazione si conferma alta e questo dato dimostra la motivazione e il senso di appartenenza dei soci nei confronti della Cooperativa.

2016	aventi diritto al voto	votanti presenti
ordinaria 19/05/2016	164	127
ordinaria 17/11/2016	162	121
2017		
ordinaria 18/05/2017	155	141
convention soci 16/11/2017	157	118

Le **commissioni commerciali** sono occasioni strutturate di partecipazione diretta e democratica alla vita della Cooperativa.

Sono 11 e vi prendono parte i soci (circa una ottantina, rappresentativi dei vari canali e dei territori), per confrontarsi su temi che spaziano dal marketing all'assortimento, dalla logistica alla tenuta del punto vendita.

COMMISSIONI MARKETING, COMUNICAZIONE E SERVIZI

canale conad,
canale superstore
e canale city

COMMISSIONI ASSORTIMENTO

deperibili e surgelati,
carne, ortofrutta,
generi vari e bevande,
ittico, extralimentare

COMMISSIONE LOGISTICA

COMMISSIONE TENUTA PUNTI VENDITA E COSTI

INCONTRI COMMISSIONI

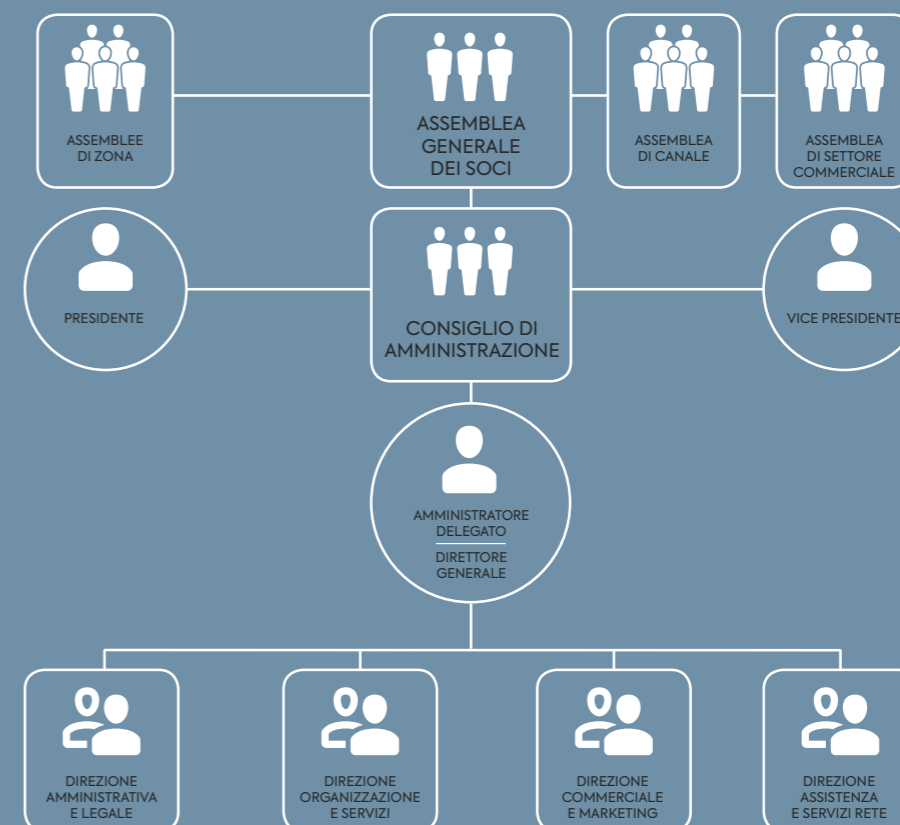
56

PRESENZA MEDIA

81%

Nel 2017 complessivamente le varie commissioni si sono riunite in 56 occasioni; la partecipazione ha registrato una presenza media dell'81%.

L'assetto di governance di Commercianti Indipendenti Associati è il seguente:



CONSIGLIO DI AMMINISTRAZIONE

Pelliconi Maurizio	<i>Presidente-socio</i>
Galuzzi Daniele	<i>Vice Presidente-socio</i>
Panzavolta Luca	<i>A.D. - Direttore Generale</i>
Bacci Zuleika	<i>consigliere-socio</i>
Bellavista Giuseppe	<i>consigliere-socio</i>
Bellucci Thomas	<i>consigliere-socio</i>
Dal Ben Mario	<i>consigliere-socio</i>
Delorenzi Paolo	<i>consigliere-socio</i>
Gaspari Enrico	<i>consigliere-socio</i>
Mambelli Franco	<i>consigliere-socio</i>
Marchionni Massimo	<i>consigliere-socio</i>
Montanari Andrea	<i>consigliere-socio</i>
Pianelli Maria Cristina	<i>consigliere-socio</i>
Pierini Claudio	<i>consigliere-socio</i>
Zannoni Stefano	<i>consigliere-socio</i>

COLLEGIO SINDACALE (al 31/12/2017)

Alpi Gabriella	<i>Sindaco Presidente</i>
Garavini Sauro	<i>Sindaco Effettivo</i>
Gavelli Giorgio	<i>Sindaco Effettivo</i>
Caminati Maurizio	<i>Sindaco Supplente</i>

A fine settembre 2017 è venuto a mancare il Presidente del Collegio, Carlo Lugaresi, persona stimata e professionista di riconosciuta competenza, al quale vanno tutto l'affetto e il ringraziamento del Consiglio di Amministrazione e dei soci, per l'impegno e la serietà che non ha mai fatto mancare alla nostra Cooperativa.

INVITATI

Tassani Massimo	<i>Direttore Amm.vo</i>
Brasini Gianni	<i>Direttore Org. e Servizi</i>
Colantuono Valentino	<i>Direttore Comm.le/Mkt</i>
Corzani Federica	<i>Direttore Assistenza Rete</i>



5. IL MERCATO

CONSUMI IN EVOLUZIONE

Negli ultimi anni si è assistito a una profonda trasformazione del mercato e il cambiamento è continuo.

Il consumatore di oggi è più razionale e informato di un tempo, ha una consapevolezza maggiore che in passato, è più libero negli acquisti (anche nello spostarsi tra canali diversi oltre che tra insegne differenti); impronta le sue scelte a maggiore pragmatismo e ha una spiccata propensione per prodotti biologici e salutistici.

Quello che emerge è quindi un ritratto più sfaccettato di un tempo, con stili di consumo tra i quali un peso crescente è occupato anche da scelte vegetariane e vegane o verso prodotti adatti a chi abbia intolleranze e limitazioni alimentari (zero glutine, zero lattosio, ecc.).

Grandi mercati un tempo trainanti stanno lasciando sempre più il posto a consumi emergenti e ormai solo “relativamente nuovi”, con una crescita della fascia dei prodotti premium e di alta qualità: ad attirare non è solo la promozionalità (quindi il prezzo più conveniente), ma sono sempre più la capacità di essere distintivi e di saper offrire al cliente e al consumatore qualità, specificità e in generale un valore simbolico diverso a quel che si consuma.

Il cibo è diventata una vera e propria moda e le pratiche di consumo si conformano agli orientamenti dettati da nuove abitudini culturali.

5. IL MERCATO

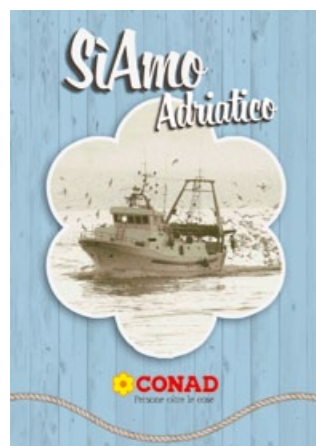
LA STRATEGIA COMMERCIALE

La Cooperativa ha puntato anche nel 2017 su tre versanti:

Convenienza: la pressione promozionale cala, le politiche dei prezzi si giocano sul versante della “qualità al prezzo più basso” ogni giorno (sia nel prodotto a marchio, con “Bassi e fissi”, che in quello di marca con “Conveniente sempre”).

Distintività: fare la differenza sulla concorrenza comporta scelte chiare negli assortimenti (benessere/salutistico, bio, local/etnico) e una complessiva evoluzione del negozio da mero luogo delle cose a luogo delle persone e delle relazioni. In questo ambito nel 2017 hanno trovato piena realizzazione i progetti **SIAMO**, sia nel reparto ortofrutta (frutta e verdura coltivati nella specifica regione), che in quello del pesce (pescato nel mare Adriatico) e dei deperibili. Sono continuate inoltre le iniziative specifiche e caratterizzanti, svolte con IOR e CRO (“Menù La Salute a Tavola” e “Salute con gusto”), oltre a “Colore è Salute”, basate sulla promozione di stili di vita sani e corretti a partire dalla tavola.

Fidelizzazione: farsi scegliere ogni giorno dal cliente passa non solo dal prezzo, ma dalla capacità di comprenderlo e sorprenderlo; dall'essere, cioè, sempre più specialisti in prezzo, prodotti e soprattutto servizi. Ne sono un esempio le campagne sui libri scolastici, ma anche le tante attività legate alla Conad Card, non ultima quella della sanità più veloce.



UN SUCCESSO A MARCHIO CONAD

Nel corso del 2017 Conad ha lavorato molto sul rafforzamento del prodotto a marchio, puntando a farlo diventare leader e sempre più in grado di comunicare non solo un valore di convenienza, ma soprattutto di distintività, innescando una relazione emotiva e unica con il consumatore.

“Sapori & Dintorni” e “Verso Natura” sono stati in questo anno leader nelle vendite di prodotti del largo consumo confezionato nei negozi Cia, a riprova della predilezione del cliente per le eccellenze e le tipicità dei territori e per le linee pensate per gli amanti del bio, del vegetariano/vegano, dell'ecosostenibile e dell'equo e solidale.

In particolare Verso Natura ha fatto registrare performance in continua crescita, entrando da subito nelle preferenze di acquisto della clientela e contribuendo a rafforzare il successo del prodotto a marchio, già storicamente molto alto sulla rete Cia.

487
FORNITORI LOCALI
fatturato totale
130 milioni di euro

PRODOTTI A MARCHIO
CONAD
37,6%
totale prodotti venduti



CONAD CARD

TRANSATO CONAD CARD
AREA COMM.IND.ASSOC.

380
MILIONI
di euro

La Conad Card si conferma strumento di pagamento ampiamente apprezzato e utilizzato dai clienti, in tutto il territorio Conad e in quello della rete Cia (in quest'ultimo caso, soprattutto in alcune aree come la Romagna, dove si raggiungono percentuali importanti di spese pagate con questa Carta).

Su base italiana la metà del transato con Conad Card è ancora afferente alla rete Cia, a riprova di una clientela qui ormai fidelizzata a questo sistema di spesa, con la comodità di non dover pagare in contanti e con l'addebito su conto corrente al 7 del mese successivo agli acquisti.

Anche La Prepagata ha registrato una crescita, con l'introduzione di una carta Corporate pensata espressamente per le aziende (per omaggi, forme di reddito ai dipendenti, ecc.), con importi personalizzabili.

	CONAD NAZIONALE	di cui COMM.IND.ASS.
Conad Card attive	274.188	133.289
Operazioni nel 2017	20.924.486	11.805.914
Totale valore transato	681.536.000 euro	378.189.000 euro
Pdv abilitati	2.209	222
Transato <i>la PREPAGATA</i> Conad	11.607.920 euro	3.097.883 euro
Carte <i>la PREPAGATA</i> emesse	207.050	54.154
Scontrini pagati con <i>la PREPAGATA</i>	484.489	132.179
Volume <i>la PREPAGATA</i> attivate	13.310.370	3.485.505



Dal 2016, grazie a una convenzione con alcune delle principali strutture sanitarie di area romagnola, è stato avviato il progetto “Sanità più veloce e meno cara”, grazie al quale è possibile accedere a prestazioni mediche in tempi ridotti e a tariffe più competitive del mercato.

Questa iniziativa ha riscosso un buon gradimento da parte della clientela, con il progressivo aumento del numero delle cliniche convenzionate e l'estensione della agevolazione anche ai familiari dei titolari di Conad Card.



6. I SERVIZI

COLLI MOVIMENTATI
NEL 2017

**84,8
MILIONI**

I MAGAZZINI

Le piattaforme che servono l'intera rete dei negozi sono 7, distribuite sui territori di competenza, per una superficie totale di oltre 106mila metri quadrati.

Stoccaggio, preparazione delle consegne e distribuzione sono resi possibili da anni grazie a una complessiva informatizzazione dei passaggi, che consente la più efficiente gestione logistica dei magazzini. La tracciabilità del camion, dal magazzino al negozio, avviene con un sistema di geolocalizzazione (Serg).

Nel corso del 2017 è stato completato l'intervento di "re-lamping" dei magazzini di Forlì, che ha portato alla sostituzione delle fonti luminose con led, grazie ai quali non solo sono migliorate le condizioni di luminosità, ma si è registrato un complessivo risparmio dal punto di vista energetico. È stato inoltre appaltato il lavoro per l'ampliamento dei magazzini generi vari, sempre a Forlì.

I SISTEMI INFORMATIVI

Nel corso del 2017 si è proceduto alla diffusione del riordino assistito nei negozi della rete (circa 160 i punti vendita abilitati al servizio); è iniziata la diffusione degli apparati per implementare il progetto "Rete Sicura", che comporta l'unificazione delle reti del punto vendita (rete market e internet), rendendo sicura la navigazione e l'accesso al web e consentendo il back up automatico con la linea internet.

È stata inoltre rinnovata l'infrastruttura hardware di Server Farm di Milano, con il miglioramento della fruibilità di market per i punti vendita; sono state implementate nuove tipologie di barriera casse con soluzioni di self check out e self scanning. Per quanto riguarda la Cooperativa, si è passati al progressivo utilizzo di posta PEC in sostituzione delle raccomandate.

SUPERFICIE TOTALE
CENTRI DI DISTRIBUZIONE

106.205

metri quadrati



1
NOALE (VE)

3.800 mq.



GENERI VARI

2
SCORZÈ (VE)

17.500 mq.



GENERI VARI DEPERIBILI ORTOFRUTTA CARNI

4
FORLÌ (FC)

59.235 mq.



GENERI VARI DEPERIBILI ORTOFRUTTA

3
PORTO VIRO (RO)

665 mq.



PESCE

5
CESENA (FC)

9.060 mq.



SURGELATI CARNI

6
MISANO (RN)

10.300 mq.



BEVANDE

7
FANO (PU)

5.645 mq.



DEPERIBILI ORTOFRUTTA



IMPATTO AMBIENTALE

Grazie alla collaborazione operativa presso i CeDi del circuito Commercianti Indipendenti Associati sono stati risparmiati circa 34.000 km, pari a 26 volte la lunghezza dell'Italia, 37 tonnellate di CO2, pari al consumo di un camion che percorre circa 33.000 Km.

L'IMPEGNO PER L'AMBIENTE

Commercianti Indipendenti Associati da tempo ha messo a punto numerose azioni concrete per ridurre l'impatto ambientale della propria attività e quello della rete dei negozi associati, per risparmiare energia e contenere i consumi. In molti punti vendita sono presenti impianti di illuminazione a Led, centrali frigorifere a basso consumo, murali a basso consumo e vasche dei surgelati coperte. Alcuni negozi sono inoltre dotati di cappotto termico, impianti fotovoltaici e di colonnine per la ricarica delle auto elettriche, oltre a sistemi di riscaldamento e condizionamento di ultima generazione (VRV).

In collaborazione con CHEP e CPR, ormai da anni sono stati implementati dalla Cooperativa interventi di riduzione delle emissioni nell'ambiente; nel 2017 ciò ha consentito di evitare l'impiego di 359 m3 di legno, pari a 2.250 barili di petrolio; di ridurre l'emissione di CO2 di oltre 350.000 kg, pari a 320.000 km percorsi da un camion e di abbattere la produzione di rifiuti per oltre 33.000 kg, equivalenti al peso di 33 auto utilitarie.

Inoltre, per le brevi/medie percorrenze, sono utilizzati nuovi automezzi ad LNG (gas naturale liquefatto), che riducono le emissioni di CO2 del 15% (rispetto ad un Euro 6), le polveri sottili del 95%, gli ossidi di azoto del 70% e la rumorosità di 5dB.

LA SICUREZZA CI STA A CUORE

La sicurezza nei luoghi di lavoro si è rafforzata grazie ai sette defibrillatori che la Cooperativa ha posizionato nel 2017 nelle sedi e nei magazzini di proprietà in Romagna e nelle Marche, a tutela dei lavoratori qui impegnati, con un investimento economico di circa 12mila euro.

L'iniziativa rientra nel progetto "Romagna Cardio Protetta" promosso dal Gruppo Medoc di Forlì, realtà attiva da anni nel campo della medicina del lavoro, settore sicurezza e progetti di promozione della salute.

Tre defibrillatori sono a Forlì nei magazzini Conad dei generi vari e dei freschi, oltre che nella sede degli uffici in via dei Mercanti 3; due defibrillatori sono a Cesena al magazzino carne e in quello dei surgelati; un altro apparecchio è in dotazione al magazzino bevande di Misano (RN) e uno al centro di distribuzione di Fano (PU). Gli apparecchi sono di tipo semiautomatico e consentono di intervenire sia su adulti che su ragazzi.

Per il loro utilizzo sono state formate 26 persone, con corsi mirati su fondamenti di primo soccorso e sull'uso del defibrillatore.





7. LE COMUNITÀ

I TERRITORI

Le comunità sono i portatori di interesse per eccellenza del sistema Conad e di Commercianti Indipendenti Associati. Il rapporto di **scambio e restituzione con i territori** è la caratteristica del modo cooperativo di fare impresa, anche nella grande distribuzione. Oltre a questo, ciò che contraddistingue e qualifica i soci imprenditori è il loro **radicamento** nelle loro città, nei quartieri, nei luoghi in cui vivono e lavorano e di cui sono parte integrante.

Come riportato nel Codice Etico, “la Cooperativa è consapevole dell’influenza della propria attività sullo sviluppo economico-sociale e sulla qualità della vita del territorio in cui opera. È consapevole altresì che il suo sviluppo commerciale dipende non solo dalla propria capacità manageriale, ma anche dal livello di consonanza e di risonanza del suo operato nell’ambito della comunità locale di riferimento. La struttura è impegnata pertanto a favorire, nei limiti della propria missione cooperativistica, lo **sviluppo dell’economia locale**, la **tutela dell’identità culturale e ambientale** e del **contesto sociale di riferimento**”.

Questi impegni sono propri non solo di Cia, attraverso progetti incentrati sulla salute, la scuola, lo sport giovanile, ma soprattutto dei soci, che nei propri territori li portano avanti con attività quotidiane di prossimità nelle loro comunità di riferimento.

7. LE COMUNITÀ

Tanti progetti sono stati realizzati, anche nel 2017, dalla Cooperativa o direttamente dai soci a sostegno dei territori e per la promozione delle proprie comunità. Ne ricordiamo solo alcuni, di certo non esaustivi delle moltissime iniziative che hanno contrassegnato anche l'anno trascorso.

SCUOLA E GIOVANI

Sul versante della scuola e dell'impegno verso le generazioni più giovani, è proseguita l'iniziativa di Conad nazionale "Scrittori di classe": tra le oltre 15.700 classi iscritte e i più di 6.300 racconti inviati, si è aggiudicata il podio anche la classe 2 A di Cagli (PU) "Cap.go", i cui 22 allievi hanno ideato un racconto sull'alimentazione equilibrata, diventato una delle storie a fumetti Disney della raccolta pubblicata nel 2017 e venduta nei negozi Conad in tutta Italia.

Oltre quattrocento alunni di alcune scuole primarie della provincia di Ravenna hanno invece preso parte alla prima edizione del progetto "Il buono che c'è", viaggio di scoperta del territorio attraverso i suoi prodotti, realizzato dalla coop. sociale Atlantide con il diretto coinvolgimento di Cia e dei soci del territorio, che hanno ospitato le classi in visite guidate ai negozi, nell'ambito del percorso complessivo di educazione alimentare.

Si è rinnovata la collaborazione tra la Cooperativa e **Benessere Giovane**, che anche nel 2017 ha coinvolto quasi un migliaio di alunni delle primarie di Cesena in un percorso di avviamento alla pratica sportiva e ai valori del gioco di squadra. Sempre a Cesena, gli studenti dell'istituto Macrelli sono stati coinvolti in una attività di formazione, conclusasi con lo **showcooking didattico** con lo chef Juri Bellani; gli allievi del Liceo Classico Monti hanno dato vita a un originale progetto di **alternanza scuola-lavoro** che li ha portati a sperimentarsi con idee imprenditoriali in una sorta di concorso interno. La classe "vincitrice" potrà svolgere il proprio progetto nel 2018 nell'aula attrezzata per l'aiuto compiti allestita ad hoc presso il Centro Montefiore di Cesena.

SALUTE E SOLIDARIETÀ

Con Ior, Istituto Oncologico Romagnolo, e CRO, Centro di Riferimento Oncologico di Aviano (PN), è proseguita la collaborazione con i progetti di prevenzione primaria e sensibilizzazione ai corretti stili di vita e alimentazione, **I Menù la salute a tavola** e **Salute con gusto**. In quest'ultimo caso, nell'ambito del progetto due sono stati gli eventi pubblici svolti a Padova e Pordenone, nelle forme di showcooking con suggerimenti per una cucina sana ed equilibrata.

A questi si sono aggiunte le iniziative promosse singolarmente dai soci, a sostegno di queste realtà o di altre impegnate nella promozione della salute nei diversi territori (dalla promozione di eventi sportivi benefici all'attività in negozio per raccogliere fondi da erogare per il contrasto a diverse patologie).

L'attività di **Colore è salute** ha visto la stampa di una guida con informazioni sui principi nutrizionali di frutta e verdura, abbinati a pratici consigli di utilizzo, grazie al contributo della dottoressa Anna Maria Acquaviva.

Ricordiamo inoltre l'impegno diretto pluriennale della Cooperativa a sostegno dell'ampliamento del laboratorio di **Bioscienze dell'Irst di Meldola (FC)** e della **lotta all'Alzheimer**, con il sostegno alla maratona omonima che richiama ogni anno migliaia di podisti e camminatori tra Mercato Saraceno e Cesenatico.



LOTTA ALLO SPRECO

Anche grazie al circuito **Last Minute Market**, al quale aderiscono tanti negozi della rete, anche nel 2017 sono state recuperate derrate alimentari ancora buone, che si sono trasformate da spreco in risorsa, devolute a onlus che le hanno impiegate in mense di solidarietà.

Il valore ammonta a circa 2 milioni di euro, destinate virtuosamente a sostegno di persone in difficoltà.

SPORT

Basket e rugby si confermano discipline alle quali è andato il sostegno del sistema Cia: da Treviso a Forlì, Cesena, Rimini e Pesaro, queste discipline hanno visto l'impegno di Cooperativa e soci non solo verso le prime squadre, ma anche nei confronti dei vivai giovanili. Merita un riferimento particolare anche la **pal-lavolo**: a Ravenna, oltre che sul versante del volley giovanile maschile, per intuizione e sollecitazione anche di Conad si è arrivati alla fusione in un'unica società di due realtà storiche del volley femminile (Olimpia e Teodora), impegnate nel campionato di serie A2 (2017-2018).

IL TEMPORARY STORE DI TREVISO

Una menzione particolare va riservata all'esperienza del **temporary store di Treviso**, reso possibile dal 19 dicembre 2017 al 7 gennaio 2018 grazie all'impegno diretto dei soci del territorio (Iper San Biagio, Ghirada e Risorgimento, Asolo e Ponzano, 4 Novembre), che si sono prodigati per rendere ancora più accogliente uno spazio nella centrale piazza Borsa durante il periodo delle feste. Rivelatosi da subito un punto di aggregazione e ritrovo molto apprezzato dall'intera città, il temporary è stato un luogo di condivisione, di incontro, di "comunità", in linea con i valori ai quali i soci imprenditori Conad si ispirano nel lavoro di ogni giorno.

BILANCIO SOCIALE 2017

Commercianti Indipendenti Associati - Società Cooperativa
Associata Conad
Via dei Mercanti 3, 47122 Forlì (FC)
www.conad.it

Grafica e impaginazione: PromotionArti per Tribucoop
Immagini: archivio Commercianti Indipendenti Associati, punti vendita Conad,
Conad e foto Fabio Blaco

Stampa:  TIPOGRAFICO .it

aprile 2018

