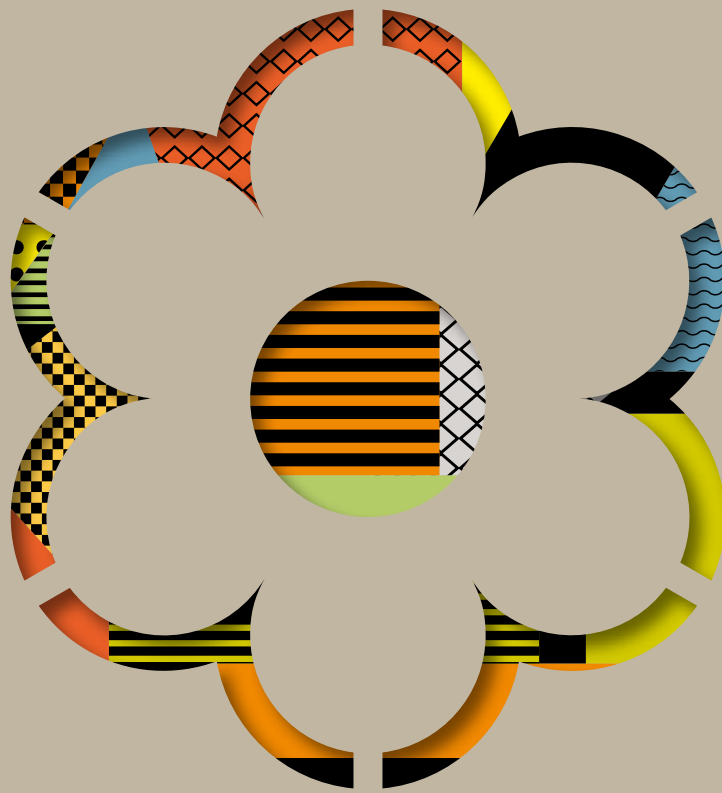

BILANCIO SOCIALE **2016**



COMMERCianti INDIPENDENTI ASSOCIATI
SOCIETÀ COOPERATIVA

ASSOCIATA

 **CONAD**
Persone oltre le cose

BILANCIO SOCIALE 2016



DIECI,
CENTO, MILLE
COMUNITÀ



COMMERCianti INDIPENDENTI ASSOCIATI
SOCIETÀ COOPERATIVA

ASSOCIATA
 **CONAD**
Persone oltre le cose



DIECI,
CENTO, MILLE
COMUNITÀ

BILANCIO SOCIALE 2016

1. L'IDENTITÀ	4
2. LA GOVERNANCE	8
3. IL 2016 IN CIFRE	10
4. I SOCI E LA RETE	12
5. LA STRATEGIA COMMERCIALE	16
6. LOGISTICA E SERVIZI	18
7. SVILUPPO E FUTURO	20
8. I NOSTRI TERRITORI	22



La Cooperativa chiude il 2016 con risultati per noi lusinghieri: le vendite alle casse hanno registrato un incremento, al pari di quelle da Commercianti Indipendenti Associati alla rete dei negozi. Il patrimonio si consolida ulteriormente; cresce il numero delle Conad card, anche grazie ai nuovi punti vendita della rete. Abbiamo investito in ristrutturazioni e nuove aperture; abbiamo avviato o completato progetti di innovazione per andare incontro a mutate abitudini di consumo. In tempi molto celeri siamo inoltre riusciti ad affidare in gestione ai nuovi soci la quasi totalità dei negozi di più recente acquisizione, rafforzando considerevolmente la nostra presenza anche in quei territori nei quali il marchio Conad ha ancora ampi margini di crescita.

Tuttavia, pur a fronte di questi dati positivi, scontiamo un contesto che resta di difficoltà, economica e sociale. Il clima complessivo nel Paese (e non solo) non segna ancora quella inversione di tendenza da tempo auspicata. Aumentano sentimenti quali la rabbia, il disgusto e la sfiducia, che delineano i tratti di un contesto in cui la diffidenza rischia sempre più di prevalere sulla cooperazione, l'esclusione sull'inclusione e in cui, quindi, ancora molto c'è da fare a tutti i livelli, dalle istituzioni al sistema delle imprese fino ai singoli cittadini.

In questa situazione, la Cooperativa e i soci non hanno smesso di svolgere la propria attività imprenditoriale nel modo che ci è caratteristico, cioè restando saldamente ancorati ai nostri territori e cercando di crescere insieme a questi. La nostra idea di sviluppo passa da impegno, responsabilità e serietà, valori che ci accompagnano nel lavoro di tutti i giorni, nella consapevolezza che la "reputazione", la buona reputazione, è oggi più che mai un fattore competitivo che fa la differenza e che va conquistato quotidianamente con la necessaria coerenza.

Sulla base di questi assunti che restano per noi centrali, continueremo a fare la nostra parte, preparati ad affrontare le rinnovate sfide che di certo i prossimi mesi e anni ci riserveranno. A tutti noi l'augurio di un proficuo lavoro insieme.

L'AMM. DELEGATO
Luca Panzavolta

IL PRESIDENTE
Maurizio Pelliconi

1. L'IDENTITÀ

CHI SIAMO

Con il nome di C.A.F.E., la Cooperativa nasce a Forlì nel 1959, quando dieci commercianti decidono di unirsi in cooperativa: un tentativo pionieristico di sfidare i problemi che gravavano sui piccoli commercianti, con l'obiettivo di ridurre i costi di approvvigionamento delle merci nell'interesse dell'azienda e del socio e con il proposito di costruire uno stretto rapporto di fidelizzazione con i consumatori.

Negli anni, attraverso varie fusioni, si è passati da una dimensione locale sub-romagnola all'attuale assetto inter-regionale (Romagna, San Marino, parte delle Marche, Veneto, Friuli Venezia Giulia).

IL SISTEMA CONAD

Commercianti Indipendenti Associati è una delle **sette** cooperative che aderiscono al Consorzio nazionale di dettaglianti Conad. Le singole cooperative, a loro volta, associano imprenditori dettaglianti che gestiscono i punti vendita.



1° LIVELLO

soci imprenditori, titolari dei punti vendita

2° LIVELLO

le 7 cooperative, centri di acquisto e distribuzione, articolate su base sovregionale

3° LIVELLO

Consorzio Nazionale Conad,
centro di servizi marketing e comunicazione per tutto il sistema

A livello europeo, dal 2015 il nuovo assetto di cui fa parte Conad è così articolato:

- Alidis: alleanza strategica con sede a Ginevra, tra i principali gruppi distributivi europei (Colruyt, Conad, Coop Suisse, Edeka, Erosky, Intermarché); coinvolge otto Paesi, per 23mila punti vendita;
- Agecore: società braccio operativo per i negoziati commerciali di Alidis.

LA NOSTRA STORIA

1959

Il 23 settembre a Forlì nasce C.A.F.E. “Cooperativa di approvvigionamento fra esercenti”. Dieci esercenti forlivesi firmarono l’atto costitutivo con un capitale di 50 mila lire, una piccola sede sociale e come principale risorsa la “fiducia” dei fondatori.

ANNI ‘60

Sono gli anni del secondo dopoguerra, dei consumi di massa e del ritorno a condizioni di vita mediamente più agiate; delle prime manifestazioni di piazza, di impegno e rivendicazioni politiche e sociali.

Il 13 maggio 1962 nella “Sala dei 600” di Palazzo Re Enzo, nel cuore di Bologna, nasce CO.NA.D. “Consorzio Nazionale Dettaglianti”. CAFE fu una delle quattordici cooperative fondatrici del gruppo, insieme ad altre realtà del territorio emiliano-romagnolo, di Lazio, Liguria, Lombardia e Toscana.

ANNI ‘70

Le rivendicazioni di piazza diventano battaglie per i diritti civili (aborto, divorzio), mentre la strategia del terrorismo e della tensione porta a sanguinosi fatti di cronaca.

Nasce **Mercurio Romagnolo** dalla fusione tra C.A.F.E. Forlì e ALCOOP Cesena. L’unificazione porterà ad una maggiore potenzialità commerciale e competitiva, darà servizi più efficienti e vantaggiosi agli associati e ai consumatori.

ANNI ‘80

Perdura la contrapposizione della guerra fredda nei due “blocchi” statunitense e filo-sovietico. Il crollo del Muro di Berlino sigella la vittoria del modello capitalista e apre la strada allo sfaldamento dei Paesi dell’Est e dei suoi regimi.

Il 21 gennaio 1982, a Forlì, i soci di Mercurio Romagnolo e Mercurio Adriatico di Rimini decidono di creare un’unica realtà territoriale attraverso una fusione per incorporazione.

Nel 1988 nasce **Conad Romagna** dalla fusione tra Mercurio Romagnolo e COPPER di Ravenna; questo ha permesso di unire le forze delle due strutture, consentendo miglioramenti nei processi di razionalizzazione e aprendo le strade ad ulteriori sviluppi in senso moderno.



ANNI ‘90

Sono gli anni dell’inchiesta Mani Pulite, dell’uccisione di Falcone e Borsellino, della nascita dell’Unione Europea e dello scoppio del tragico conflitto che insanguinerà la ex Jugoslavia.

Il 26 maggio 1995 nasce **Conad Romagna – Marche** dalla fusione tra Conad Romagna e Conad Fano. La connotazione territoriale qualifica la cooperativa, evidenziando la propensione del gruppo ad andare verso ulteriori processi di sviluppo.

Il 9 agosto 1996 Conad Romagna – Marche incorpora COPEA (Consorzio Pubblici Esercizi e Alimentari).

IL 2000

Sono gli anni della profonda crisi economica, dell’avvento dell’Euro e dell’attentato dell’11 settembre alle Torri Gemelle di New York

Il 1° gennaio 2005 nasce **Commercianti Indipendenti Associati** dalla fusione tra Conad Romagna Marche e Conad Friul Veneto. La scelta è frutto della volontà di superare i limiti geografici, ricalibrando il focus sul commerciante/operatore, vero protagonista della storia imprenditoriale.

ULTIMI ANNI

Dal 2005 è continuata la crescita della Cooperativa, non solo in termini economici, ma anche di radicamento ulteriore nei vari territori. Sempre più “imprese di comunità”, Commercianti Indipendenti Associati e la rete dei negozi hanno accompagnato la realizzazione di importanti progetti in campo sanitario (es. Irst di Meldola) e rafforzato il legame con realtà operanti in ambito sociale, culturale, sportivo. Nel 2010 la scomparsa prematura di Vitaliano Brasini ha portato ad una governance “duale” con due Amministratori Delegati (fino al 2015).

Da fine 2014, due campagne di acquisizioni di nuovi punti vendita hanno rafforzato significativamente il numero dei negozi Conad in Veneto e Friuli Venezia Giulia.

1. L'IDENTITÀ

LA COOPERATIVA OGGI

Commercianti Indipendenti Associati si conferma realtà di riferimento della grande distribuzione organizzata: nel 2016 la quota di mercato della Cooperativa nel proprio territorio si attesta al 12,4% (fonte Nielsen).

Nel territorio di presenza "storica" (Romagna e Marche) questo dato supera il 30%, con picchi di oltre il 45% nel canale Supermercato: qui, l'insegna Conad rafforza la posizione di preminenza, davanti a tutti i principali competitor.

Margini di crescita si registrano, invece, in Veneto e Friuli, dove un significativo sviluppo si è avuto dal 2015 con nuove acquisizioni.

QUOTA DI MERCATO
TERRITORIO
COMM.IND.ASS.

12,4%

QUOTA DI MERCATO
ROMAGNA E MARCHE

OLTRE IL 30%

fonte Nielsen

QUOTA DI MERCATO
CANALE SUPERMERCATO
ROMAGNA E MARCHE

OLTRE IL 45%

LE SOCIETÀ DI SISTEMA

Fanno parte del sistema le società costituite per fornire ai soci una serie di servizi specifici legati all'operatività dei punti vendita:

COFIRO cooperativa di servizi finanziari ai soci, occupa 4 persone;

COROGA concede garanzie per favorire l'accesso al credito dei soci;

CCS offre servizi amministrativi e immobiliari, occupa 65 persone;

GESTIONE CARTE CONAD si occupa della gestione delle carte di pagamento per l'intero sistema nazionale; occupa 10 persone.

IL LAVORO

La forza lavoro in Commercianti Indipendenti Associati ammontava al 31/12/2016 a **313 persone**, in crescita sull'anno prima. Questa tendenza in aumento trova conferma anche nelle altre società del sistema: complessivamente la Cooperativa e le sue società occupavano 392 persone (erano 383 nel 2015).

Per tutte le aziende vale il dato relativo alla stabilità del tipo di contratto: in totale, infatti, i **tempi indeterminati** sono circa il **94%** delle forme di assunzione, contro una percentuale residuale dei contratti a termine. In controtendenza rispetto alla rete associata, la forza lavoro è rappresentata in prevalenza da uomini (incide su questo soprattutto il dato degli addetti della logistica).

Nel corso del 2016 sono stati rinnovati i contratti integrativi dei dipendenti della Cooperativa, con conferma dei livelli di welfare previsti (mensa, assistenza sanitaria integrativa, ecc.).

LAVORATORI
DELLA COOPERATIVA

313

270 uomini / 43 donne

CONTRATTI A TEMPO
INDETERMINATO

94%

CONTRATTI A TEMPO
DETERMINATO

6%

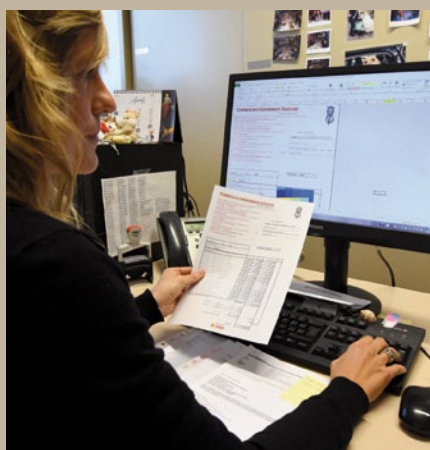
7
DIRIGENTI

42
QUADRI

61
IMPIEGATI

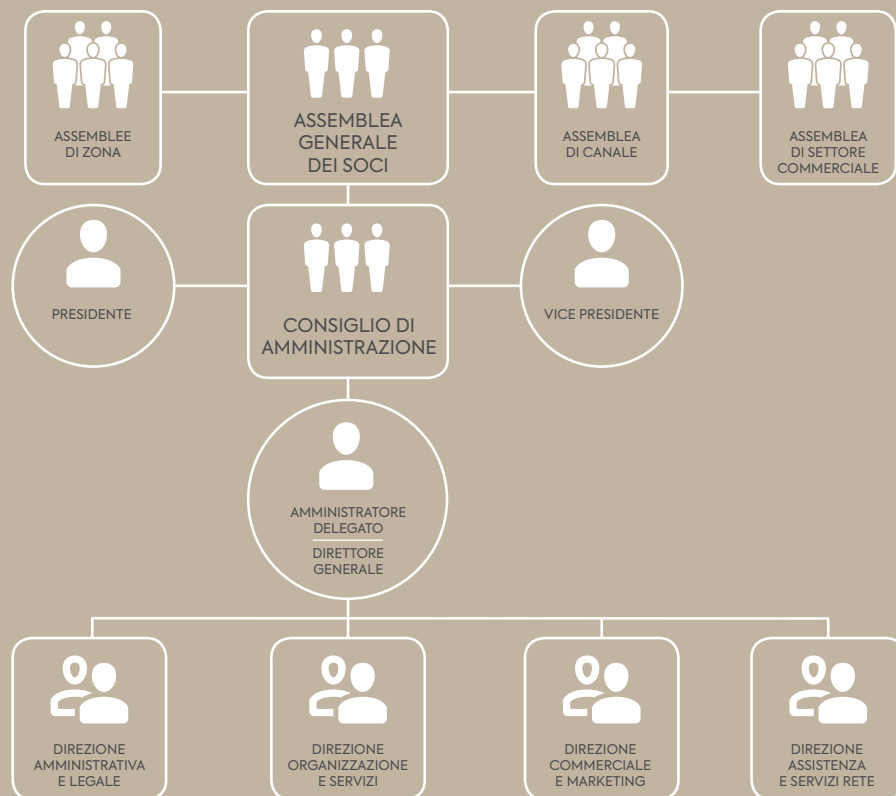
201
OPERAI

2
APPRENDISTI



2. LA GOVERNANCE

L'assetto di governance di **Commercianti Indipendenti Associati** è il seguente:



CONSIGLIO DI AMMINISTRAZIONE

Pelliconi Maurizio	<i>Presidente-socio</i>
Galuzzi Daniele	<i>Vice Presidente-socio</i>
Panzavolta Luca	<i>A.D. - Direttore Generale</i>
Bacci Zuleika	<i>consigliere-socio</i>
Bellavista Giuseppe	<i>consigliere-socio</i>
Bellucci Thomas	<i>consigliere-socio</i>
Dal Ben Mario	<i>consigliere-socio</i>
Delorenzi Paolo	<i>consigliere-socio</i>
Gaspari Enrico	<i>consigliere-socio</i>
Mambelli Franco	<i>consigliere-socio</i>
Marchionni Massimo	<i>consigliere-socio</i>
Montanari Andrea	<i>consigliere-socio</i>
Pianelli Maria Cristina	<i>consigliere-socio</i>
Pierini Claudio	<i>consigliere-socio</i>
Zannoni Stefano	<i>consigliere-socio</i>

COLLEGIO SINDACALE

Lugaresi Carlo	<i>Sindaco Presidente</i>
Garavini Sauro	<i>Sindaco Effettivo</i>
Gavelli Giorgio	<i>Sindaco Effettivo</i>
Alpi Gabriella	<i>Sindaco Supplente</i>
Caminati Maurizio	<i>Sindaco Supplente</i>

INVITATI

Tassani Massimo	<i>Direttore Amm.vo</i>
Brasini Gianni	<i>Direttore Org. e Servizi</i>
Colantuono Valentino	<i>Direttore Comm.le/Mkt</i>
Corzani Federica	<i>Direttore Assistenza Rete</i>



LA PARTECIPAZIONE DEMOCRATICA

Nel corso del 2016, si sono svolte due assemblee dei soci. La partecipazione si conferma alta e questo dato dimostra la motivazione e il senso di appartenenza dei soci nei confronti della Cooperativa.

2015	aventi diritto al voto	votanti presenti
ordinaria 22/01/2015	161	105
ordinaria 14/05/2015	153	134
2016		
ordinaria 19/05/2016	164	127
ordinaria 17/11/2016	162	121

Un altro strumento di partecipazione alla vita democratica dell'impresa è quello delle **Commissioni Commerciali**, luogo di confronto e definizione fra soci e responsabili della Cooperativa in tema di marketing, comunicazione e servizi, assortimento dei prodotti, logistica, tenuta del punto vendita.

Nel 2016 si sono svolti complessivamente 58 incontri delle Commissioni Commerciali, con un tasso medio di partecipazione che è stato di quasi l'80%. Circa una ottantina i componenti, in prevalenza soci.

<p>COMMISSIONI MARKETING, COMUNICAZIONE E SERVIZI</p> <p>canale conad, canale superstore e canale city</p>	<p>COMMISSIONI ASSORTIMENTO</p> <p>deperibili, carne, ortofrutta, pesce, generi vari, surgelati e bevande, extralimentare</p>
<p>COMMISSIONE LOGISTICA</p>	<p>COMMISSIONE TENUTA PUNTI VENDITA E COSTI</p>

3. IL 2016 IN CIFRE

PATRIMONIO E CAPITALE SOCIALE

Le vendite alle casse dei negozi della rete sono state nel 2016 pari a **1,45 miliardi** di euro, in crescita quindi sul precedente anno (+3,48%).

In aumento sull'anno scorso anche le vendite da Commercianti Indipendenti Associati ai soci (+0,98%), a quota **1,023 miliardi** di euro.

I costi operativi totali si sono mantenuti contenuti (2,73%) e al di sotto di quanto preventivato; hanno inciso su questo aspetto sia il risparmio nel costo del personale, che i più generali effetti della spending review interna attuata in Cooperativa.

Il patrimonio supera i **649 milioni** di euro; l'utile netto realizzato è di oltre **37 milioni** di euro, superiore al 2015. Le riserve salgono a oltre **510 milioni**, mentre il capitale sociale si attesta a più di **97 milioni** di euro.

Si rafforza quindi la già ottima solidità patrimoniale della Cooperativa, base fondamentale per garantire all'intero sistema la possibilità di guardare al futuro con ottimismo e con risorse utili a promuovere ulteriore sviluppo.

	Capitale Sociale	Riserve	Utile	Patrimonio Netto
2016	97.485.127	514.539.585	37.579.826	649.604.538
2015	89.766.257	487.284.370	37.205.423	614.256.050
2014	87.771.064	466.608.176	29.195.140	583.574.380
2013	81.495.702	446.025.683	31.979.141	559.500.526
2012	72.413.075	421.366.016	36.180.553	529.959.644
2011	61.043.566	400.767.333	30.715.308	492.526.207
2010	54.786.426	376.276.493	33.445.981	464.508.900
2009	51.536.409	354.327.290	30.525.152	436.388.851
2008	47.855.480	328.054.549	34.999.763	410.909.792
2007	44.738.617	306.200.489	28.951.626	379.890.732
2006	35.939.633	284.104.447	33.018.185	353.062.265

COMPOSIZIONE DEL VALORE AGGIUNTO

Valore della produzione	1.120.031.800 euro
Costi intermedi della produzione	- 1.035.354.718 euro
Valore aggiunto caratteristico lordo	84.677.082 euro
Componenti accessori e straordinari:	
Saldo gestione accessoria	23.880.238 euro
Saldo componenti straordinari	3.613.348 euro
Valore aggiunto globale lordo	112.170.668 euro
Ammortamenti della gestione	- 21.041.740 euro
Valore aggiunto globale netto	91.128.928 euro

1

REMUNERAZIONE DEI SOCI

39%

35.556.356 euro

2

REMUNERAZIONE DELL'AZIENDA

30,6%

27.868.327 euro

3

REMUNERAZIONE DEL PERSONALE

18,5%

16.889.896 euro

4

REMUNERAZIONE PUBBLICA AMMINISTR.

10,3%

9.398.650 euro

5

FONDO MUTUALISTICO SVILUPPO COOPERAZIONE

1%

882.701 euro

6

LIBERALITÀ ESTERNE

0,6%

532.998 euro

IL VALORE AGGIUNTO GENERATO E LA SUA DISTRIBUZIONE

Il valore aggiunto fa riferimento alle risorse che da Commercianti Indipendenti Associati sono state destinate nel 2016 alla remunerazione degli attori coinvolti nell'attività della Cooperativa.

In sostanza, misura la ricchezza prodotta e riversata sul territorio: nel 2016 è stata pari a **91.128.928 euro**.

La voce più consistente del valore aggiunto, come ottenuto dalla riclassificazione del conto economico, è quella per la **remunerazione dei soci** (39%, che consistono in rivalutazione del capitale sociale, ristorni, premi, sconti sull'acquistato), seguita dalle risorse messe a **riserve indivisibili** (30,6%) a remunerazione e consolidamento dell'azienda.

Una quota significativa è destinata alle **retribuzioni dei lavoratori** di Commercianti Indipendenti Associati (il 18,5%, oltre 16,8 milioni di euro); in crescita il valore delle **imposte** e delle tasse, che incidono complessivamente per il 10,3%, oltre i 9,3 milioni di euro.

Si conferma, inoltre, il dato di **mutualità esterna**, che fa riferimento a quanto la Cooperativa ha destinato nell'anno al sostegno dei territori, tramite liberalità a favore dello sport, della cultura, della solidarietà.

Dal 1992, infine, una parte del valore aggiunto è indirizzata al **Fondo mutualistico** per lo sviluppo della cooperazione (versamento del 3% degli utili aziendali come da Legge 59/1992).



4. I SOCI E LA RETE



IL SOCIO IMPRENDITORE

Il socio imprenditore Conad è indipendente nella gestione del suo negozio, ma associato in Cooperativa, con la quale il rapporto di **fedeltà negli acquisti** si conferma pressoché totale (circa **98%** anche nel 2016) e costante negli anni. Pur nella propria autonomia, ogni socio ha un ruolo strategico, opera all'interno delle regole di Commercianti Indipendenti Associati e di Conad: è il volto dell'insegna sul territorio in cui svolge la sua attività d'impresa. Dalla Cooperativa non solo acquista le merci, ma ottiene una serie di servizi e assistenza: consulenza in fase di avvio, controllo di gestione, servizi amministrativi e informatici, formazione.

Al 31 dicembre 2016 erano iscritte a libro socio **165 società persone giuridiche**; i soci persone fisiche ammontavano a **535**.

MULTICANALITÀ E TERRITORIO

I punti vendita sono articolati in quattro diversi canali: Conad Ipermercato, Conad Superstore, Conad e Conad City.

I negozi sono presenti nelle province di Forlì-Cesena, Ravenna e Rimini, a San Marino, Pesaro-Urbino, Ancona, Pordenone, Udine, Trieste, Gorizia, Rovigo, Venezia, Padova, Treviso, Belluno, garantendo una presenza capillare e una vasta possibilità di scelta commerciale.

PUNTI VENDITA RETE
COMMERCianti INDIPENDENTI ASSOCIATI
al 31/12/2016

TOTALE
PUNTI VENDITA

229

164.349 mq.

CONAD
IPERMERCATO

3

21.500 mq.

CONAD
SUPERSTORE

32

49.961 mq.

CONAD

63

47.432 mq.

CONAD
CITY

131

45.456 mq.

LA DISTRIBUZIONE SUL TERRITORIO

1

ROMAGNA e
REPUBBLICA SAN MARINO

142

86 Conad City

39 Conad

15 Conad Superstore

2 Conad Ipermercato

3

VENETO

26

13 Conad City

5 Conad

7 Conad Superstore

1 Conad Ipermercato

2

MARCHE
(PU+AN)

39

21 Conad City

13 Conad

5 Conad Superstore

4

FRIULI VENEZIA GIULIA

22

11 Conad City

6 Conad

5 Conad Superstore



4. I SOCI E LA RETE



IL LAVORO

Nei 229 negozi della rete lavorano complessivamente circa 6.100 persone tra soci e dipendenti, la maggior parte di questi ultimi sono assunti con contratti a tempo indeterminato.

Si conferma il dato che vede la maggioranza della forza lavoro di sesso femminile (66%); le stesse percentuali, a parti invertite, caratterizzano il rapporto tra uomini e donne nella compagine dei soci (la maggioranza dei quali sono uomini).

UOMINI

34%

2.117 persone

OCCUPATI
PUNTI VENDITA

circa **6.100**

persone

DONNE

66%

3.980 persone

L'INNOVAZIONE

La rete dei negozi associati comprende anche una serie di servizi ulteriori, che completano la proposta commerciale al cliente, sempre in un'ottica di convenienza e risparmio rispetto al mercato (soprattutto per quanto concerne i carburanti, i farmaci e i servizi in ambito ottico).

In particolare sono presenti:

- 4 distributori di benzina: Cesena (FC), Faenza (RA), Azzano X (PN) e Porcia (PN)
- 6 parafarmacie: Cesena (FC), Padova, San Biagio di Callalta (TV), Rimini, Forlì, Faenza (RA)
- 2 ottici: Forlì e Rimini
- 8 Con Sapore (bar e ristoranti): Cesena, Rimini, Forlì, Porcia (PN), Fermignano (PU), Padova, Ravenna, Pesaro
- 2 store Sapori e Dintorni: Cesena e Rimini
- 1 Cremeria Sapori e Dintorni: Rimini



5. LA STRATEGIA COMMERCIALE

CONSUMI CHE CAMBIANO

Nel 2016 si è assistito ancora a una complessiva contrazione dei consumi delle famiglie: la crisi non registra arretramenti e si continua a risparmiare anche sulla spesa alimentare di ogni giorno. A fronte di questa tendenza si sono avuti tuttavia segnali di crescita importante da parte del **biologico**, che in un solo anno ottiene un +21%.

L'offerta di prodotti freschi e naturali si caratterizza infatti sempre di più come elemento distintivo che spinge il cliente a scegliere dove fare la spesa.

In generale aumenta l'attenzione del consumatore verso quello che si porta in tavola, con una accresciuta predilezione per i prodotti che si legano a sani stili di vita e corrette scelte alimentari.

La pressione promozionale cede dunque il passo ad altri elementi di valutazione.

LE POLITICHE COMMERCIALI

In questo scenario, la Cooperativa ha lavorato per continuare a trasferire la convenienza dalla **promozione al prezzo in continuativo** (dal fuori-banco allo scaffale), puntando sulla **distintività** della proposta, sulla **dinamicità** degli assortimenti e sulla continua fidelizzazione del cliente.

Valorizzazione delle **tipicità locali dei territori** e attenzione alle nuove sensibilità di consumo sono le nuove leve di lavoro, che si integrano alle politiche di convenienza di *Bassi e Fissi* e *Convenienti sempre*, per dare risposte in linea ai cambiamenti in corso. Resta molto alto il dato di fedeltà dei consumatori al prodotto a marca Conad: nei negozi della rete questo dato si attese a quota 36% (superiore al dato medio nazionale 19% e a quello del sistema Conad 27%).

LA RISPOSTA DEL PRODOTTO A MARCHIO

Nel corso dell'anno Conad ha lanciato sul mercato una nuova linea di prodotti a marchio, **VERSO NATURA**, con le sue quattro linee dedicate al **BIO** (freschi biologici), **ECO** (a basso impatto ambientale), **EQUO** (da commercio solidale), **VEG** (per vegetariani e vegani).



489

FORNITORI LOCALI

fatturato totale

128 milioni di euro

24,1%

PRESSIONE
PROMOZIONALE

in calo nell'ultimo triennio

PRODOTTI A MARCHIO
CONAD

36%

totale prodotti venduti

OPERAZIONI
CONAD CARD

24,60%

incassi area Comm.Ind.Ass.



CONAD CARD

Nel corso del 2016 si è registrato un consolidamento del numero di Carta Insieme più Conad Card utilizzate dai clienti. Lo strumento di pagamento è collegato al conto corrente; consente di pagare comodamente la spesa al 7 del mese successivo e di fare acquisti senza uso di contante nei negozi Conad.

Da settembre 2015 sono in vendita alle casse di tutti i supermercati le carte *la PREPAGATA* in diversi tagli: utili per fare la spesa in tutti i negozi Conad, sono anche valide *gift card* per ogni occasione.

	CONAD NAZIONALE	di cui COMM.IND.ASS.
Conad Card attive	269.660	133.761
Operazioni nel 2016	20.136.359	11.632.721
Totale valore transato	655,15 milioni di euro	371,51 milioni di euro
Pdv abilitati	2.195	229
Transato <i>la PREPAGATA</i> Conad	8,19 milioni di euro	1,83 milioni di euro
Carte <i>la PREPAGATA</i> emesse	145.300	28.679
Scontrini pagati con <i>la PREPAGATA</i>	332.197	66.993

Il 2016 ha visto anche l'avvio di un nuovo vantaggio per i titolari della Carta: esami diagnostici, visite mediche e altri servizi sanitari con un'attesa di massimo 7 giorni lavorativi e l'applicazione di tariffe agevolate.

Il progetto, "Sanità più veloce e meno cara", coinvolgeva (a dicembre 2016) nove strutture sanitarie private di eccellenza, dislocate in tutta la Romagna: Villa Serena e Villa Igea, il Primus Medical Center e il Poliambulatorio Diagnostico Clinico delle Terme di Castrocaro in area forlivese; la casa di cura Malatesta Novello a Cesena; in area ravennate, il Maria Cecilia Hospital di Cotignola, il San Piero Damiano Hospital di Faenza e il Ravenna Medical Center di Ravenna. Infine, a Rimini la casa di cura Villa Maria e a Riccione il Boschetto Poliambulatorio.

Si tratta di un'opportunità integrativa rispetto al servizio sanitario pubblico nel pieno rispetto della filosofia Conad di andare incontro alle esigenze dei clienti, anche con servizi innovativi e per i quali si registrano bisogni emergenti.

6. LOGISTICA E SERVIZI

I CENTRI DI DISTRIBUZIONE

A supporto della rete dei negozi, sono in funzione 7 **piattaforme di distribuzione**, specializzate per le differenti tipologie di merci. Complessivamente si tratta di oltre 105.000 metri quadrati di superficie di magazzini, dislocati tra Romagna, Veneto e Marche, dotati delle più moderne tecnologie che consentono una gestione efficace dello stoccaggio, della preparazione degli ordini e della consegna in punto vendita. I freschi sfruttano la modalità in **ventilato** (con consegne quotidiane) e in **stock** (con consegne 3 volte a settimana), in base al tipo di merce.

Nel corso del 2016 è entrato in piena operatività il magazzino di Noale (VE), dedicato alla trattazione dell'offerta speciale generi vari per i negozi di Veneto e Friuli Venezia Giulia. È stato inoltre introdotto il **nuovo operatore logistico** per i trasporti CST nel territorio del Triveneto e realizzato il progetto di **estratto conto bancali per colore**.

Il giudizio espresso dai soci sulla logistica, come emerso dal questionario somministrato alla rete nel 2016, è di complessivo apprezzamento del servizio, specie per i prodotti freschi; si registra inoltre una progressiva familiarizzazione nell'uso della **geolocalizzazione** del camion sul portale da parte dei punti vendita, funzione che consente una tracciabilità dai magazzini fino alla rete dei negozi, oltre a un monitoraggio costante delle temperature in caso di trasporto di freschi e surgelati.

Molto buono anche il giudizio sul call center logistico e sulla procedura della Cooperativa per la gestione di ritiri e richiami di prodotti dalla vendita (per esempio in caso di allerte sanitarie) o per problemi con i lotti. Tra i nuovi progetti, si segnalano revisioni organizzative, in particolare per quanto concerne la frutta secca e l'ampliamento del magazzino secchi di Forlì.

I SISTEMI INFORMATICI

Il 2016 è stato l'anno dell'implementazione del cosiddetto "**disaster recovery**": si tratta di una procedura che consente di recuperare i dati e i sistemi software della Cooperativa in caso di incidente, attraverso l'attivazione di un server remoto dedicato, in grado di salvaguardarli dal rischio di perdita improvvisa. Analogamente, è continuato il processo di **centralizzazione dei dati dei negozi** su un server apposito, che permette di trasferire e conservare informazioni di natura informatica fuori dalla sede del punto vendita, evitando perdita di dati in caso di problemi. Sono circa un terzo i negozi già passati a questa modalità.

Nel corso dell'anno si è completato il passaggio di Serg da piattaforma Black Berry a piattaforma Android. Si è inoltre proceduto a dotare la sede degli uffici di Forlì di **collegamento tramite ponte radio**, per sopperire alla mancanza di linee fisiche, garantendo in tal modo migliore connessione informatica per le operazioni di ogni giorno. È stata avviata una **gestione sostitutiva** in area amministrazione, per passare alla conservazione di alcuni documenti amministrativi dal supporto cartaceo a quello digitale.

COLLI MOVIMENTATI
NEL 2016

78,3
MILIONI



SUPERFICIE TOTALE
CENTRI DI DISTRIBUZIONE

105.770

metri quadrati



1

NOALE (VE)

3.800 mq.



GENERI VARI

2

SCORZÈ (VE)

17.500 mq.



GENERI VARI



DEPERIBILI



ORTOFRUTTA



CARNI

4

FORLÌ (FC)

59.235 mq.



GENERI VARI



DEPERIBILI



ORTOFRUTTA

3

PORTO VIRO (RO)

230 mq.



PESCE

5

CESENA (FC)

9.060 mq.



SURGELATI



CARNI

6

MISANO (RN)

10.300 mq.



BEVANDE

7

FANO (PU)

5.645 mq.



DEPERIBILI



ORTOFRUTTA

COMMERCianti INDIPENDENTI
ASSOCIATI

**PARTNER UFFICIALE
SOSTENIBILITÀ 2016**



Insieme abbiamo
risparmiato
32.898
Km percorsi dai
camion.

BEN FATTO!



Insieme abbiamo
risparmiato
35
tonnellate di CO₂
equivalenti.

Vogliamo ringraziarvi per aver partecipato al nostro Total Pallet Management Program e per l'impegno nel preservare la salute del nostro pianeta, un pallet alla volta. Continuiamo l'ottimo lavoro fatto insieme!

Irigo Canalejo
Director Sustainability
Europe & AIME

Francesca Anodi
Country General Manager
Italy

CHEP
A Brambles Company

Commercianti Indipendenti Associati ha proseguito, nel 2016, il suo impegno in azioni di sostenibilità ambientale.

La collaborazione con CHEP e CPR ha consentito di ridurre le emissioni nell'ambiente, risparmiando in termini di CO₂ e impiego di mezzi pesanti.

7. SVILUPPO E FUTURO



VALORE TOTALE
INTERVENTI

40,8
MILIONI

di euro

NUOVE APERTURE E RISTRUTTURAZIONI

Nel 2016 la rete dei negozi associati è stata interessata da un articolato piano di interventi di ristrutturazione (totali e parziali), cambi insegna e di gestione; si è puntato all'ammodernamento dei negozi, introducendo nuovi servizi per ampliare l'offerta al cliente e proporre soluzioni innovative attente al risparmio energetico. Complessivamente sono stati 40,8 i milioni di euro di investimenti per questi interventi.

Da segnalare tre nuove aperture: in giugno, taglio del nastro in provincia di Forlì-Cesena per il **Conad di Savignano** (della società Iacopo snc di due giovani soci coniugi), mentre dopo l'estate hanno inaugurato due superstore, uno a Padova, gestito dalla nuova società **Corte Bezzacca** (tre soci) e uno a **Pesaro in via del Novecento**, dello "storico" sodalizio MaxiConad Montefeltro di Urbino.

Il piano di sviluppo della Cooperativa prevede circa 300 milioni di investimenti per il triennio 2017-2019; in cantiere, oltre a interventi di ristrutturazione totale e parziale, anche una ventina di nuove aperture, tra cui i negozi di Cava a Forlì (aperto a febbraio 2017), Conad Osimo (AN), nuovi Superstore a Villa Verucchio e in zona Fiera a Rimini, oltre ad altri punti vendita in Romagna, nelle Marche e in area veneta.



INTERVENTI ANNO 2016

GENNAIO

Ristrutturazione e cambio gestione Conad City, Sarsina (FC)
Ristrutturazione Conad City via Locchi, Trieste (TS)

FEBBRAIO

Ristrutturazione e cambio gestione Conad Zoppola (PN)
Ristrutturazione Misano Adriatico (RN)

MARZO

Cambio gestione con nuova società Conad City, Lido (VE)
Cambio gestione con nuova società Conad City, Sant'Alvise (VE)
Cambio gestione con nuova società Conad Superstore, Carmignano (PD)
Cambio gestione con nuova società Conad Belluno (BL)
Ristrutturazione e cambio insegna Conad City via Locchi (GO)
Ristrutturazione e cambio insegna Conad City p.le Von Czoernig, Gorizia (GO)
Riapertura post incendio Superstore di Misano Adriatico (RN)
Apertura "Con Sapore Conad Street Food" viale Vespucci, Rimini (RN)
Cambio gestione con nuova società Conad Superstore, Legnaro (PD)

APRILE

Cambio gestione Conad City, Godo di Russi (RA)
Ristrutturazione Conad Urbania (PU)
Ristrutturazione Conad viale IV novembre, Treviso (TV)
Apertura Bar Con Sapore, Conad via Cesarea (RA)
Cambio gestione con nuova società Conad City, San Polo (VE)
Cambio gestione con nuova società Conad City, Santa Croce (VE)

MAGGIO

Ristrutturazione Conad City, Santa Sofia (FC)
Cambio gestione con nuova società Conad City, Dorso Duro (VE)
Cambio gestione con nuova società Conad City, Basaldella (UD)
Cambio gestione con nuova società Conad City via V. Veneto, Udine (UD)

GIUGNO

Apertura Conad, Savignano sul Rubicone (FC)
Ristrutturazione San Martino di Lupari (PD)

LUGLIO

Ristrutturazione e cambio gestione Conad City, Roiano (TS)
Ristrutturazione Conad Primavera 2, Fano (PU)
Ristrutturazione San Giorgio di Nogaro (UD)

SETTEMBRE

Ristrutturazione e cambio gestione Conad City, Cusercoli (FC)
Apertura Conad Superstore via Bronzetti, Padova (PD)
Apertura Conad Superstore via del Novecento, Pesaro (PU)

OTTOBRE

Ristrutturazione e cambio gestione Conad Superstore, Valdobbiadene (TV)
Cambio gestione con nuova società Conad Novafeltria (RN)
Ristrutturazione 5 Torri (PU)

NOVEMBRE

Ristrutturazione e cambio insegna Conad via Ghirada, Treviso (TV)
Ristrutturazione e cambio insegna Conad City via Fontanelle, Riccione (RN)
Ristrutturazione Conad Serra De' Conti (AN)
Ristrutturazione e inserimento pescheria Conad Mercato Saraceno (FC)
Ristrutturazione Cervignano (UD)

DICEMBRE

Ristrutturazione e cambio insegna Conad City, Alfonsine (RA)
Ristrutturazione S.Agata sul Santerno (RA)



8. I NOSTRI TERRITORI

Imprese radicate nelle proprie comunità e attente ai territori: sempre di più nel corso degli anni questo tratto dell'identità di Commercianti Indipendenti Associati e della rete dei negozi si è rafforzato. Si conferma anche per il 2016 il contributo significativo in termini di **mutualità esterna**, che contraddistingue tutto il sistema, che ha investito oltre due milioni di euro in iniziative di carattere sociale, solidaristico, sportivo, culturale ed educativo.

Molti i progetti sostenuti dalla Cooperativa in continuità con gli anni passati: tra questi, la rinnovata collaborazione con lo IOR - Istituto Oncologico Romagnolo, con il progetto "I menù la salute a tavola" (educazione alimentare e prevenzione primaria), oltre al sostegno alle attività dell'IRST di Meldola (FC) per la realizzazione del Centro Risorse Biologiche, unica biobanca per tessuti oncologici approvata dalla Regione Emilia-Romagna, inaugurata a novembre.

Nell'anno è stata inoltre realizzata "Salute con gusto", insieme al CRO - Istituto nazionale tumori di Aviano (PN), iniziativa di divulgazione di corretti stili di vita a partire dalla dieta quotidiana, svolta sia nei cinquanta negozi Conad di Veneto e Friuli Venezia Giulia che in serate tematiche di show cooking aperte al pubblico (Aviano, San Biagio di Callalta e, nel 2017, Padova). In tema sanità, la Cooperativa, unitamente ai soci di Trieste e Gorizia, ha sostenuto un'importante donazione all'ospedale pediatrico **Burlo Garofolo** di Trieste, grazie alla quale è stato acquistato un macchinario che consentirà di curare i piccoli pazienti, riducendone considerevolmente l'esposizione ai raggi X.

"Benessere Giovane" ha coinvolto anche nel 2016 centinaia di bambini delle scuole primarie di Cesena in attività ludico-motorie di avviamento ai valori dello sport, mentre **Maratona Alzheimer**, evento sportivo a sostegno della lotta contro questa malattia, ha richiamato a settembre migliaia di runner e camminatori, da Mercato Saraceno a Cesenatico (FC), per questo fine benefico.





Prosegue, inoltre, l'impegno congiunto di Commercianti Indipendenti Associati e dei negozi nella lotta allo spreco alimentare, grazie al recupero delle merci invendute, destinate alle tante onlus attive sui territori, attraverso il circuito del Last Minute Market (valore stimato 2016: circa 1,5 milioni di euro di prodotti). Su questa esperienza la Cooperativa ha portato la propria testimonianza nel corso di una serata svolta a Forlì il 26 settembre, alla presenza dell'on. Maria Chiara Gadda, relatrice della nuova legge che disciplina la materia.



Anche nel 2016, in area riminese, i soci Conad hanno contribuito al sostegno al reddito delle famiglie in difficoltà con le tessere sconto sulla spesa legate alle Family Card distribuite dai Comuni.



Lo sport si conferma settore di grande attenzione da parte del mondo Conad: non è mancato il sostegno alle realtà sportive professionistiche e giovanili, con un occhio di riguardo a queste ultime, che svolgono un'importante funzione di coesione sociale ed educazione per le nuove generazioni. Rugby, basket, pallavolo e calcio hanno visto nei vari territori il diretto coinvolgimento della Cooperativa e dei soci, questi ultimi impegnati spesso - anche in prima persona - negli eventi sociali legati alle manifestazioni agonistiche (come il terzo tempo a Treviso, appuntamento ormai consueto per i rugbisti della Tarvisium e i soci conad della provincia).



Occasione di incontro con i territori in cui Conad è presente quotidianamente è stato, anche nel 2016, "il Grande Viaggio", la manifestazione di piazza promossa da Conad che ha fatto tappa a Pesaro (7-8 maggio) e Padova (21-22 maggio), per due week end di festa e incontro aperti alla cittadinanza, tra dibattiti, musica, sport e cibo di strada a marchio Saporì e Dintorni.

BILANCIO SOCIALE 2016

Commercianti Indipendenti Associati - Società Cooperativa
Associata Conad
Via dei Mercanti 3, 47122 Forlì (FC)
www.conad.it

Grafica e impaginazione: PromotionArti per Tribucoop
Immagini: archivio Commercianti Indipendenti Associati, punti vendita Conad,
Conad e foto Fabio Blaco

Stampa:  TIPOGRAFICO .it

maggio 2017



